



南开大学
Nankai University

南开大学经济学院本科招生与培养

—— 经邦济世 智圆行方 ——

来南开 做周总理的校友



目录

CONTENTS

01

历史与传承

02

走进南开经院

03

本科人才培养

04

毕业去向



01 | 历史与传承



经济学为南开大学创校建立学科之一。著名经济学家、耶鲁大学经济学博士何廉先生开创了蜚声中外的经济研究所，成立了**中国最早的经济学院**，并招收硕士研究生。百年来，南开大学经济学院秉承“允公允能、日新月异”的校训，践行“知中国、服务中国”的理念，为国家培养了数以万计的优秀经济与管理人才。

张伯苓创校设立
文、理、商三科

1919

1923

设文、理、商、矿
四科，文科下设经
济学系

南开大学社会
经济研究委员会成立
(经济研究所前身)

1927

1931

商学院、经济学系与
经济研究所合并组建
经济学院

开始招收经济学
硕士研究生

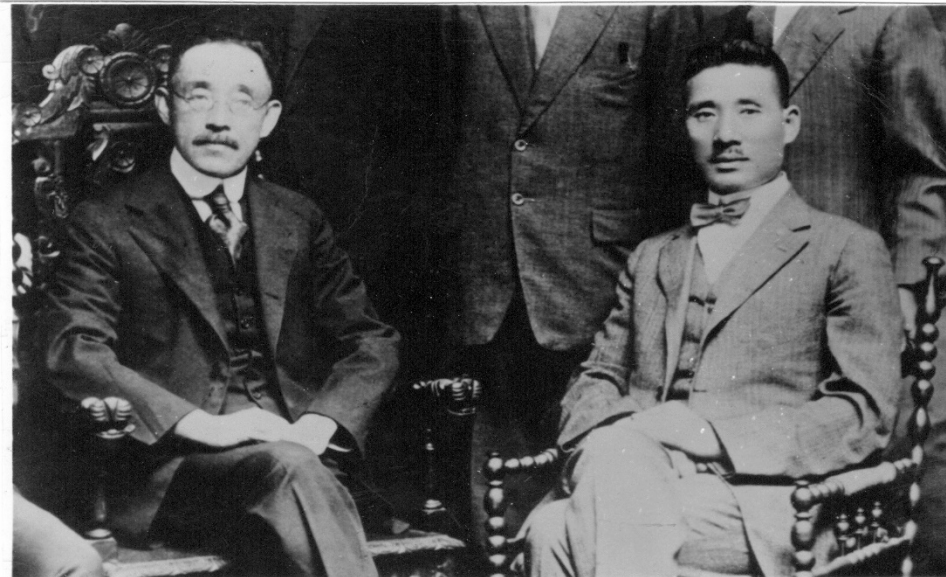
1935

2019

南开百年华诞，
经济学院再出发

未来有你参与，
经济学院更辉煌

未来



左：严修（近代著名教育家、南开校父）

右：张伯苓（近代著名教育家、南开校长）

南开著名经济学家



何廉



方显廷



陈序经

经院名师堂



季陶达
(1904-1989)



王贛愚
(1906-1997)



杨敬年
(1908-2016)



鲍觉民
(1909-1994)



陶继侃
(1913-2002)



易梦虹
(1916-1991)



滕维藻
(1917-2008)



钱荣堃
(1917-2003)



魏埏
(1919-2004)



郭士浩
(1921-1993)



王继祖
(1924-2004)



谷书堂
(1925-2016)



熊性美
(1926-2015)



李竞能
(1927-2016)



蔡孝箴
(1929-2014)



李宏硕
(1929-2004)



陈铨
(1935—2008)



刘佛丁
(1937—2000)



20世纪30-40年代的三大研究成果

中国工业化发展进程及影响

南开物价指数

中国农村财政和经济问题



由何廉主持编制的物价指数形成了蜚声海内外的“**南开指数**”体系，至今仍被国内外学者广泛引用。





江泽民主席会见段开龄教授



桑恒康先生夫妇获友谊奖，与李鹏总理合影



朱镕基总理与南开大学经济学院教师合影



朱镕基总理为段开龄教授颁奖



温家宝总理视察南开大学旁听经济学院课程



政治局常委刘云山向逢锦聚教授
颁发全国“杰出专业技术人才”奖



彭佩云副委员长在人口与发展研究所视察工作



成思危副委员长与南开大学经济学院教师合影

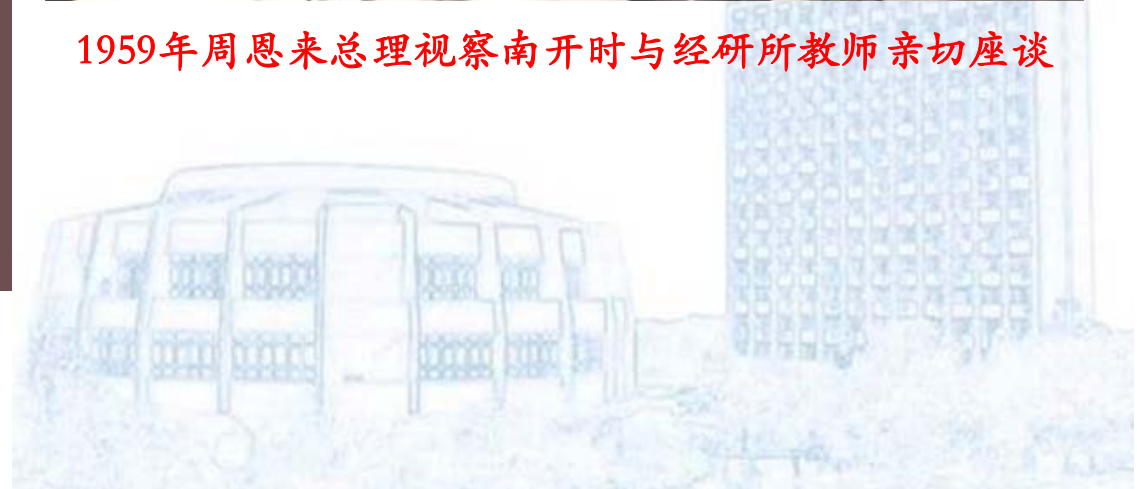


国务委员陈至立向逢锦聚教授
颁发国家级教学成果奖一等奖证书



1959年周恩来总理视察南开时与经研所教师亲切座谈

南开经济学科一直受到党和国家的关怀和重视



02 | 走进南开经院



学科综合实力



- 近年来，经济学院获批国家应用经济学“双一流”建设学科、4个国家级一流本科专业建设点、首批经济学拔尖学生培养计划2.0基地、教育部唯一经管类文科实验室（试点），新增数字经济本科专业。
- 中国特色社会主义经济建设协同创新中心是全国首家经济类“2011协同创新中心”，由南开大学经济学科牵头创建。
- 国内领先、国际知名的经济学人才培养基地、研究创新基地、国际学术交流基地、中国经济改革与发展的重要思想库。

学科综合实力



时间	评估内容	理论经济学	应用经济学
2017	全国第四轮学科评估	评估结果为A	评估结果为A-
2022	中国人民大学人文社会科学学术成果评价研究中心举办的《2021年度复印报刊资料转载指数排名》中 经济学高等院校所属机构排名	全文转载量位列第3名	全文转载量位列第1名
		综合指数位列第3名	综合指数位列第1名

2021年经济学院主要科研成果			近5年科研成果	
新增课题	国家级重大项目	7项	国家级重大项目	19项
	国家级、省部级项目	27项	国家级、省部级项目	185项
出版学术著作	6部		出版学术著作	41部
发表学术论文	238篇		发表学术论文	1249篇

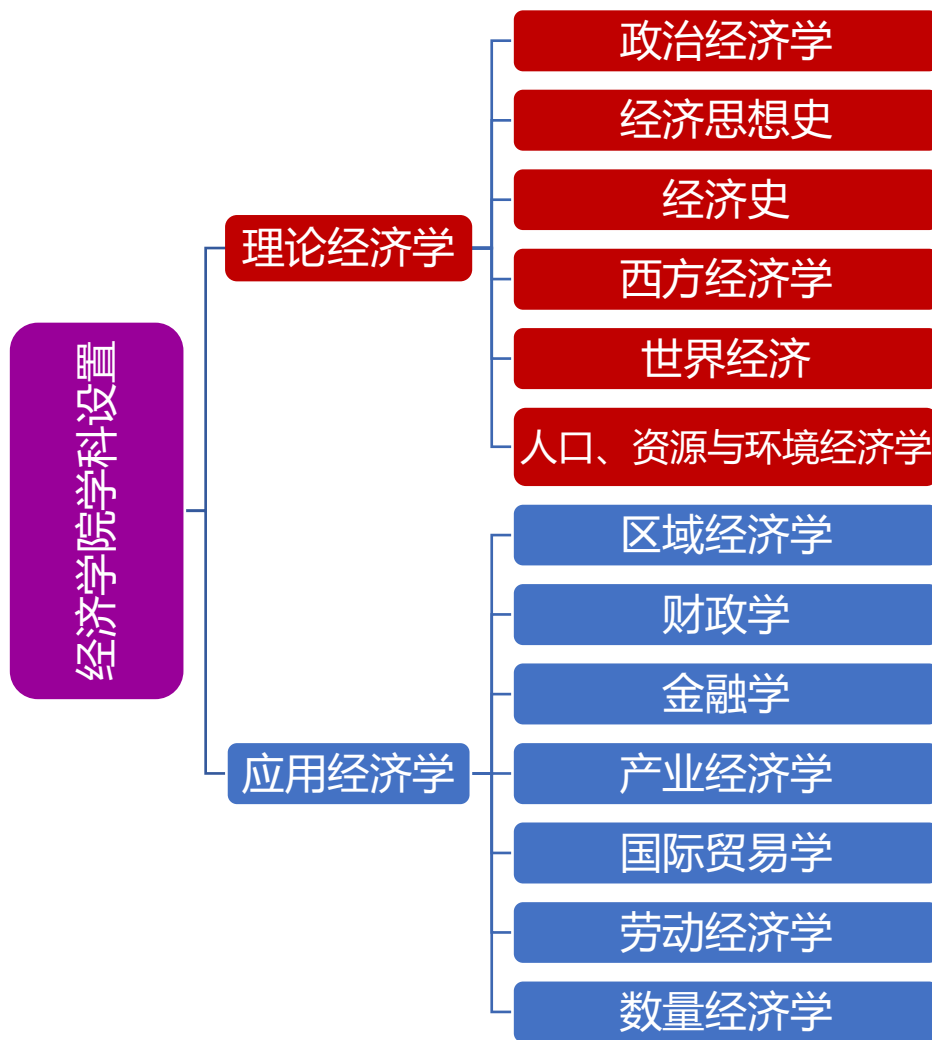


机构设置：四系七所





经济学院学科专业门类较为齐全，拥有学士、硕士、博士等多层次教学和学位授予权。经济学院拥有理论经济学、应用经济学2个国家级一级重点学科，均有一级学科博士学位授予权，覆盖经济学门类的16个二级学科，设有理论经济学和应用经济学2个博士后流动站。



师资队伍

(截止2022年6月)

203 位

教师职工

158 位

专职教师

63 位

教授 (研究员)

64 位

副教授 (副研究员)

31 位

讲师 (助理研究员)

国务院学位委员会学科评议组召集人/委员: **3**人

教育部社会科学委员会委员: **3**人

国家级人才项目哲学社科领军人才: **1**人

国家级人才项目教学名师: **1**人

国家级人才项目特聘教授: **3**人

国家级人才项目青年学者: **3**人

国家级人才项目青年拔尖人才: **1**人

国家“百千万人才工程”入选者: **5**人

教育部“教学名师奖”获得者: **1**人

中宣部文化名家暨“四个一批”人才: **1**人

中宣部宣传思想文化青年英才: **2**人

国务院政府特殊津贴专家: **9**人

国家级有突出贡献中青年专家: **2**人

中央马克思理论研究和建设工程专家 (召集人): **3**人

教育部各专业教学指导委员会委员: **6**人

教育部“新世纪优秀人才”入选者: **10**人

天津市“高层次人才项目”入选者: **4**人

天津市“有突出贡献专家”: **2**人

近年来学院大力引进海外师资人才, 有来自于包括英国剑桥大学、新加坡国立大学、美国加州大学圣地亚哥分校、澳大利亚国立大学、香港大学、美国威斯康星大学麦迪逊分校、美国宾州州立大学、美国匹兹堡大学、英国曼彻斯特大学等全球著名高校的青年优秀教师与学者加盟



软硬件设备和教育资源



经济学院建筑面积为**20000平方米**，有独立的**教学楼、办公楼和实验中心**；南开大学**图书馆经济学分馆**设在经济学院楼群内，拥有中外文藏书**20余万册**。



经济学院拥有**国家级实验教学示范中心**和**国家级虚拟仿真实验教学中心**，总面积**940平方米**，总值超**2000万元**，包括高性能计算设备、各类数据库、网络平台和经济学实验室等，可支持多种实验课程与项目。



经济行为与政策模拟实验室为首批教育部哲学社会科学实验室（试点）中唯一**经管类文科实验室**。



行为博弈实验室



南开史密斯实验室



统计与数据科学实验室



人工智能与数字经济实验室



高性能数据计算中心



区域经济应用实验室



科研实力

- 中国特色社会主义经济建设协同创新中心

3个教育部人文社科重点研究基地

- 政治经济学研究中心
- 跨国公司研究中心
- APEC研究中心

- 中宣部中国特色社会主义政治经济学研究中心
- 中台办/国台办南开大学两岸关系研究基地

- 数字经济发展与治理研究中心（中国科协、天津市人民政府、南开大学共建）
- 南开大学数字经济交叉科学中心

- 《南开经济研究》（CSSCI期刊）

- 承担国家自然科学基金、国家哲学社会科学基金、教育部社科基金项目以及商务部、外交部、国台办、天津市政府等各级政府委托课题多项

03 | 本科人才培养





本科专业设置

本科专业

经济学
【经济学系】

国际经济与贸易
【国际经济贸易系】

财政学
【财政学系】

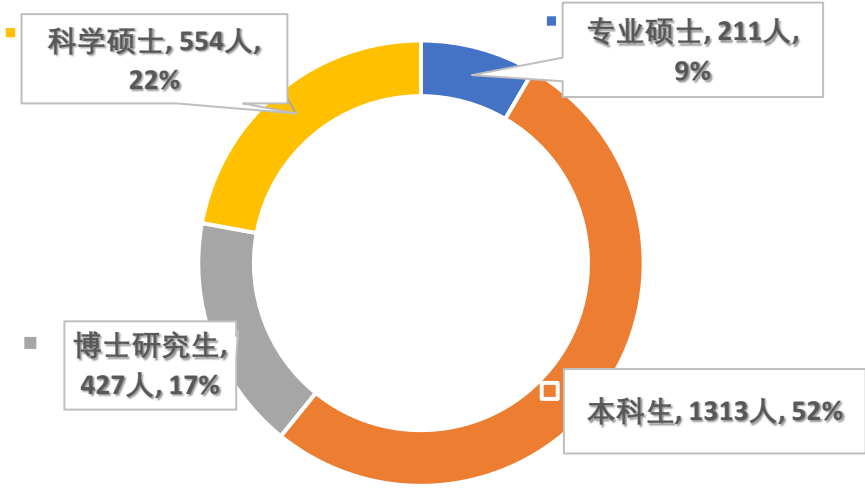
商务经济学
【国际商务系】

数字经济
【国际经济贸易系】

四个国家级
一流本科专业建设点

新增特色专业

目前全日制在校学生共计2505人



本科教学师资与课程

学院本科教学资源丰富，拥有**国家经济学基础人才培养基地**、**国家首批经济学拔尖学生培养计划2.0基地**，多门**国家级精品课程**以及**国家级、市级教学团队与教学名师**

国家级一流本科课程

- ◆ 国际经济学

国家级精品资源共享课

- ◆ 政治经济学、西方经济学、国际经济学、世界经济概论、国际贸易实务、商业银行管理学

国家级精品视频公开课

- ◆ 经济与贸易类专业导论

优秀教学团队

- ◆ 国家级：国际经济与贸易专业教学团队
- ◆ 市级：经济实验教学团队、西方经济学教学团队、马克思主义经济学教学团队、经济学类一流专业课程思政教学团队

教育部首批课程思政示范课程和教学团队

- ◆ 国际经济学

首批中国经济学教材编写团队

- ◆ 中国特色社会主义政治经济学

教学名师

- ◆ 国家级1人、天津市级3人





大类招生与分流

为了满足学生个性化发展需求、培养“宽口径、厚基础、强能力、善创新”的高素质人才，经济学院本科生自2015级开始按经济学大类招生

大类培养安排

- ◆ 在学生入学第一年不分专业实行大类培养，进行公共基础课程学习，第二年开始实行分专业培养
- ◆ 专业分流工作在第三学期前完成

专业分配原则

- ◆ 公开、公平、公正原则
- ◆ 专业规模适度原则：学院根据各专业的教学资源、社会需求等因素，确定各专业的适度规模
- ◆ 志愿优先原则：在同一次序志愿下，根据第一学期必修课（必选课）的平均学分绩，由高分到低分确定录取顺序，录满为止；没能满足第一志愿的，考虑第二志愿，依次类推；各专业首先考虑第一志愿的学生，再考虑第二志愿的学生，依此类推

专业培养特色

经济学专业

经济学专业突出“知中国、知世界、服务中国”的教育理念，坚持德育为先、能力为重、全面发展，依托以“史论结合”和“社会调查”为特色的经济学理论人才培养体系，使学生熟悉中外经济发展历史与现实，掌握经济学的思想体系、发展脉络和最新前沿，熟练运用现代经济学各种分析工具和方法研究理论和现实问题，培养经济学理论基础扎实、知识宽厚、综合素质高、创新能力强的优秀人才，能够胜任理论经济学教学研究以及国家机关、企事业单位的经济管理工作。

2019年度，经济学专业入选教育部公布的首批国家级一流本科专业建设点。

国际经济与贸易专业

国际经济与贸易专业培养具有扎实经济学理论基础、熟练掌握现代经济学分析方法与工具、具备创新意识和综合解决问题能力的优秀人才，要求学生深刻理解中国国情、熟悉世界经济运行规律与规则、具有宽广的国际视野和突出的跨文化交流能力。未来能够胜任前沿学术研究或政府、国际机构、跨国公司等部门的经济管理和商务交流、业务创新与拓展工作；通晓国际经贸相关法律和惯例、熟练开展跨国商务交流与合作；具备自主学习和深造能力，能够在业务领域更新技能，发展事业。2019年度，国际经济与贸易专业入选教育部公布的首批国家级一流本科专业建设点。

财政学专业

财政学专业基于“财政作为国家治理的基础和重要支柱”的战略定位，着力培养具备系统、扎实经济学素养与德智体美劳全面发展的财政、税务方面的应用型人才和财税理论研究人才。学生将成为具有宽厚扎实的经济学理论功底，切实掌握前沿公共财政理论与技术手段，熟谙国际财税实践和我国财政税收改革，具有开阔的国际视野、较强的独立思考能力、决策能力和管理能力的“知识—能力—素质”三位一体的复合型高级财经人才。2020年度，财政学专业入选国家级一流本科专业建设点。

商务经济学专业

商务经济学专业专注于“宽基础、国际化、重应用”的培养特色，旨在培养掌握扎实的商务知识，精通商务活动实际操作技能，具有国际化视野的高素质复合型和应用型商务人才。学生将掌握实际商务决策、公司金融、商务大数据分析、市场营销、国际市场调研分析等业务的专业知识和实操技能，熟悉国际商务环境，具备较高的商务英语水平和跨文化交流能力，能够综合运用各学科知识解决复杂商务问题，在工商企业、跨国公司及政府职能部门胜任商务工作。2021年度，商务经济学专业入选国家级一流本科专业建设点。

数字经济专业

数字经济专业培养具有经世济民的职业素养、具备扎实的经济学理论功底和数理基础、拥有开阔的全球化视野、深刻理解中国国情并通晓数字经贸规则，能将现代信息、大数据和人工智能技术熟练运用于现代经济贸易理论及政策应用领域，具备赴海内外一流高校继续深造能力，未来可胜任数字行业、互联网企业、数字贸易平台企业、国际组织和政府部门前沿工作的精英人才。



特色人才培养

经济伯苓班

教育部“**珠峰计划**”（基础学科拔尖学生培养试验计划）项目

2020年获批教育部“基础学科拔尖学生培养计划2.0基地”。从全校本科**大一新生**中进行遴选，坚持“**严入口、小规模、高水平**”的原则，教学模式具有“**一制三化**”的特色——导师制、小班化、个性化、国际化；培养过程中实行动态调整。

经管法班

教育部批准的国家**创新人才培养实验区**

经济、管理、法学复合型人才培养班于2001年设立，面向**大一新生**招生，实行**双学位制**；具有独立的课程体系，由涵盖经济、管理和法学三个专业的核心课程以及由**经济学院、商学院和法学院**的专家针对该实验班设计的知识交叉类课程组成，并由跨学院的优秀教师团队单独授课。

拔尖创新人才班

中国特色社会主义经济建设协同创新中心拔尖创新人才培养实验班

“基地班”的升级版，始于2013年，**依托协同创新中心建设**；为中国特色社会主义经济建设和发展培养经济学理论基础扎实、知识面宽、创新能力和实践能力强、综合素质优秀的从事**经济理论研究、经济运行研究以及宏观经济管理工作**的创新型专门人才，积极探索**中国特色经济学创新人才培养模式**。

人文社科专业（商务经济学）与非通用语专业复合型国际化人才培养项目

南开大学“通用+非通用”人才培养项目

项目始于2017年，面向大一新生选拔优秀人才，由**经济学院和外国语学院**联合培养，可获得**商务经济学专业**和一个**小语种专业**（俄语、日语、法语、德语、西班牙语、葡萄牙语、意大利语、阿拉伯语）**双学士学位**；拥有独立的班级建制；学生毕业可到联合国等国际组织分支、跨国公司、外国金融机构或者政府部门工作。

“数字经济”精英人才特色班

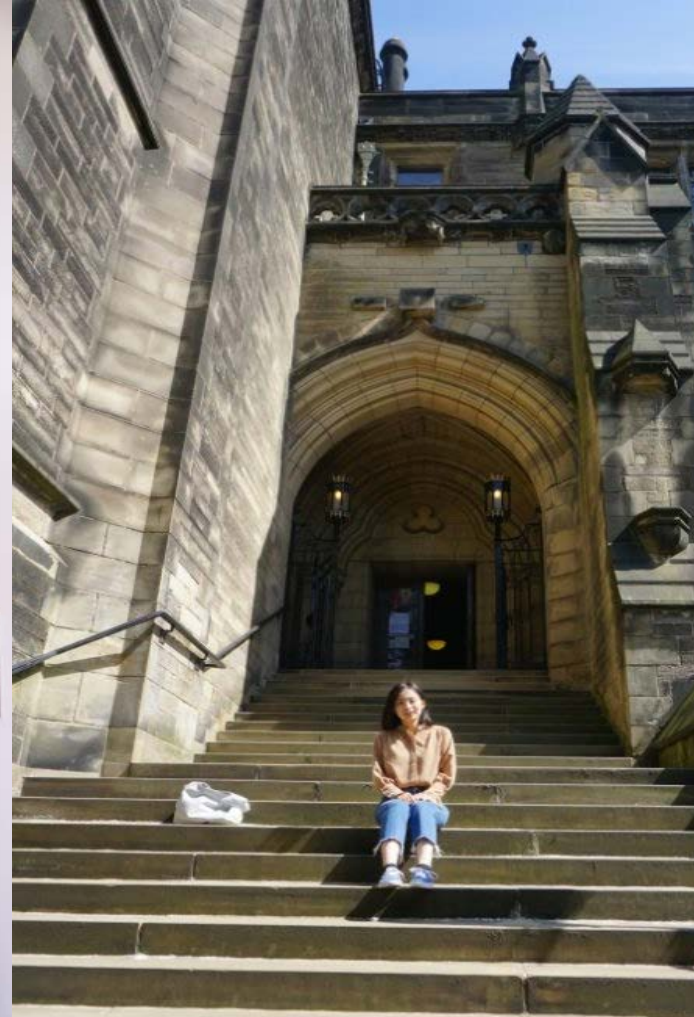
2021年南开大学批准设立的校级特色班

面向全校本科大一新生进行遴选，以南开大学的学科群优势、特别是**国际经济学科**的雄厚师资为依托，结合全球经济加速向**数字化转型**的背景，以“**一制三化**”——导师制、小班化、个性化、国际化为引领，培养具有扎实的**经济学理论功底和数理基础**、能将现代信息、大数据和人工智能技术熟练运用于**现代经贸理论研究和政策应用领域的精英人才**。

国际交流

- 经济学院注重国际交流，与欧洲、北美、澳洲、亚洲等地区的多所高校和研究机构建立了长期合作关系，不仅在学术研究领域开展广泛的交流合作，而且在本科生、研究生的短期交流和联合培养方面也建立了良好的合作机制。
- 学院每年邀请大约**30**余名外籍专家、教授来学院讲学、开展学术交流。著名经济学家、美国哈佛大学教授本杰明·弗里德曼教授，美国耶鲁大学经济学教授、著名经济学家威廉·诺德豪斯，诺贝尔经济学奖得主、美国纽约大学经济学系威廉·伯克利经济和商业讲座教授托马斯·萨金特等国际著名学者都曾来学院讲学。
- 为学生提供丰富的国际交流机会，涵盖北美、欧洲、亚洲、大洋洲等著名院校和机构；与**英国格拉斯哥大学**、**美国杜克大学**和**罗格斯大学**、**加拿大阿尔伯塔大学**等建立本科联合培养机制。





国际交流“走出去，引进来”



20 BADISCHE ZEITUNG FREIBURGER ZEITUNG

Besuch aus China

Das Studierendenwerk zeigt Gästen aus Tianjin Stadt und Region

FREIBURG (BZ). Derzeit sind 30 Studierende der Nankai-Universität in China zu Besuch beim Studierendenwerk Freiburg. Während ihres Aufenthalts lernen die Gäste die Stadt und die Universität kennen und besichtigen Institutionen wie etwa die VAG, den SWR, die BZ, die Brauerei Ganter, die UB oder das Augustinermuseum.

Auch Ausflüge in die Umgebung stehen auf dem Programm, etwa zum Titisee, nach Basel, Straßburg oder Stuttgart. Die meisten Studierenden machen bei ihrem Besuch zum ersten Mal internationale Erfahrungen und lernen viel über das Leben und die Kultur in Deutschland. Neben diesen kulturellen Aspekten werden auch ganz praktische Fähigkeiten vermittelt – zum Beispiel in Form eines Deutsch-Sprachkurses oder durch ein interkulturelles Training.

Seit sechs Jahren organisiert das Studierendenwerk Freiburg das Austauschprogramm mit der Nankai-Universität Tianjin in Chinas Norden. Im September reisen dann Studierende aus der Hochschulregion Freiburg zum Gegenbesuch nach China. Sie werden dort – ebenso wie die chinesische Gruppe hier – vielfältige Einblicke in Hochschulen, Kultur, Wirtschaft und Politik erlangen und intensive persönliche Begegnungen erleben.

Highlight ist die Schwarzwälder Kirschtorte

Übrigens: Das Highlight für die Studierenden aus China ist das Schwarzwälder Kirschtorten-Seminar, in dem sie erfahren, wie die weltbekannte Torte gemacht wird. Und nicht nur das: Das Demonstrationsojekt wird auch gleich verspeist.

Studierende der Nankai-Universität besuchten die BZ. FOTO: PRIVAT



创新实践能力培养

学院为学生制定多项创新能力提升课程和提供多种社会实践项目，推行“师生同行”社会实践教学模式，着力打造“知行合一”社会实践课程，旨在提高学生的创新、实践与应用能力



民政部社会调研
【民政部调研活动—村委会调研】



实施万众创新战略的问题研究
【孵化器功能完善与中小企业发展研究】



经济学系实践团队
【科技工作者创新创业服务中心调研】



创新实践能力培养



国际商务系
【 APEC峰会模拟时政座谈】



财政学系实践团队探索杭州
【公共自行车系统的发展之路】



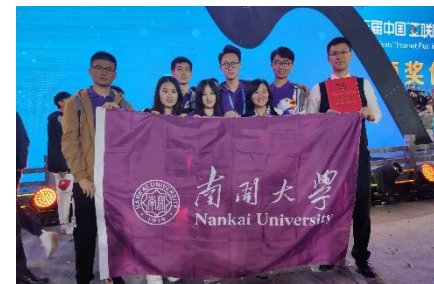
国际经济贸易系知行实践团队
【赴天津自由贸易试验区调研】

校园生活

文艺活动



实习参赛



体育活动



团学活动



项目资助

创青春

2016中航工业全国大学生创业大赛
China College Students Entrepreneurship Competition 2016

获奖证书

苗春 马营营 宋任远 赵媛媛 王金旭 余秋怡 罗明贤 康博鑫 郭宇嘉 周名旺 同学：
你（们）的项目《 农梦成真公益创业项目 》
在2016年“创青春”中航工业全国大学生创业大赛公益创业赛中荣获

金奖

特颁此证，以资鼓励。

二〇一六年十一月

2018
Mathematical Contest In Modeling*
Certificate of Achievement

Be It Known That The Team Of
Chuoqi Zhang
Yuchen Zeng
Yuankang Zhang
With Faculty Advisor
Ming Li
OR
Nankai University
Was Designated As
Meritorious Winner

2018年第八届MathorCup高校数学建模挑战赛

荣誉证书

南开大学
参赛队员：李润建 徐舟 王靖峰
指导教师：郭洋
荣获2018年第八届MathorCup高校数学建模挑战赛 本科组
三等奖

天津市大学生数学竞赛

南开大学 赵煜豪 同学
在2017年天津市普通高校大学生数学竞赛中荣获本科经济管理类特等奖。
特发此证，以资鼓励。

在2017至2018学年成绩优秀
经济贸易系“苏武康奖学金”，奖金5000元。
特发此证

2019年全国大学生英语竞赛 (NECCS)

2019 National English Competition for College Students

获奖证书

CERTIFICATE OF AWARD

夏宇锋 同学：
你在2019年全国大学生英语竞赛 (NECCS) 中，成绩优异，荣获 C 类二等奖。
特发此证，以示表彰。

You have obtained the Second Prize for Band C in 2019 National English Competition for College Students. This certificate of commendation is hereby awarded to you as an encouragement.

国家奖学金荣誉证书

赵煜豪 同学荣获 2016 至 2017 学年度国家奖学金。特颁此证。

挑战杯

特等奖

Grand Prize

姓名：靳晨鑫 王晨
作品名称：“一带一路”沿线国家贸易便利化水平分析及中国的对策
学校：南开大学
指导教师：盛斌

荣获第十五届“挑战杯”全国大学生课外学术科技作品竞赛
中国华信“一带一路”国际专项赛
The Belt and Road International Special Event Contest of
CEFC CHINA ENERGY COMPANY LIMITED
—The 15th Challenge Cup National Undergraduate Extracurricular
Academic Science and Technology Contest

荣誉证书

CERTIFICATE OF HONOR

赵煜豪：
在2017—2018年度学校共青团“五四评优”工作中表现突出，成绩优秀，授予“南开大学优秀共青团员标兵”称号。
特发证书，以资鼓励。

荣誉证书

龚浩澜
在第一届全国“清玄杯”公益朗读大会中，表现突出，荣获
全国人气之星
特发此证，以兹鼓励！
全国“清玄杯”朗读大会组委会
2018年8月
为你指导的优秀指导老师是：

“青春大学习 奋斗新时代”

2018年天津市大中专学生志愿者暑期文化科技卫生“三下乡”社会实践活动

获奖证书

南开大学“一直往南开”暑期社会实践队
荣获“青春大学习 奋斗新时代”2018年天津市大中专学生志愿者暑期文化科技卫生“三下乡”社会实践活动 优秀团队 称号，特此鼓励。

获奖证书

南开大学
夏宇锋、胡浩蓉、韩博昱、梁柏林 同学：
你（们）的作品《信息流广告的广告相关性如何提升广告转化率的机制研究——基于有调节的中介效应模型》在第十六届“挑战杯”全国大学生课外学术科技作品竞赛中荣获

一等奖

指导教师：张峰
特颁此证，以资鼓励。

大学生创新科研奖励证书

为表彰本科生创新科研优秀项目完成人，特颁发此证书，以资鼓励。

项目名称：信息流广告与用户关系研究
项目来源：天津市大学生创新创业训练计划
项目编号：20181005261
奖励等级：一等奖
获奖者：夏宇锋(1611933) 韩博昱(1611934)
胡浩蓉(1611982) 梁柏林(1611935)
指导教师：张宁

全国大学生数学建模竞赛 2017

获奖证书

南开大学
参赛队员：曹家豪 常润康
指导教师：郭洋
天津市教育委员会 中国工业与应用数学学会

获奖证书

赵煜豪同学：
荣获第九届全国大学生数学竞赛（非数学类）天津赛区 一等奖，特颁此证。



04 | 毕业去向



近三年经济学院本科生毕业去向

- ◆ 南开大学经济学院**2021届本科毕业生**共320人，其中就业73人，占本科毕业生总人数的22.83%；国内升学121人，占比为37.81%；出国（境）留学79人，占比为24.68%；其他为47人，占比为14.68%。
- ◆ 南开大学经济学院**2020届本科毕业生**共325人，其中就业98人，占本科毕业生总人数的30.15%；国内升学113人，占比为34.77%；出国（境）留学88人，占比为27.08%；其他为26人，占比为8.00%。
- ◆ 经济学院**2019届本科毕业生**共291人，其中就业72人，占本科毕业生总人数的24.74%；出国（境）留学93人，占比为31.96%；国内升学103人，占比为35.40%；其他为23人，占比为7.90%。

年份	毕业生数	就业		国内升学		出国（境）留学		就业率
		人数	占比	人数	占比	人数	占比	
2021	320	73	22.8%	121	37.8%	79	24.7%	85.3%
2020	325	98	30.1%	113	34.8%	88	27.1%	92.0%
2019	291	72	24.7%	103	35.4%	93	32.0%	92.1%



2021届本科班级	毕业人数
经济学	90
经济学（伯苓班）	29
国际经济与贸易	82
财政学	50
经管法试点班	44
国际商务	25
总计	320

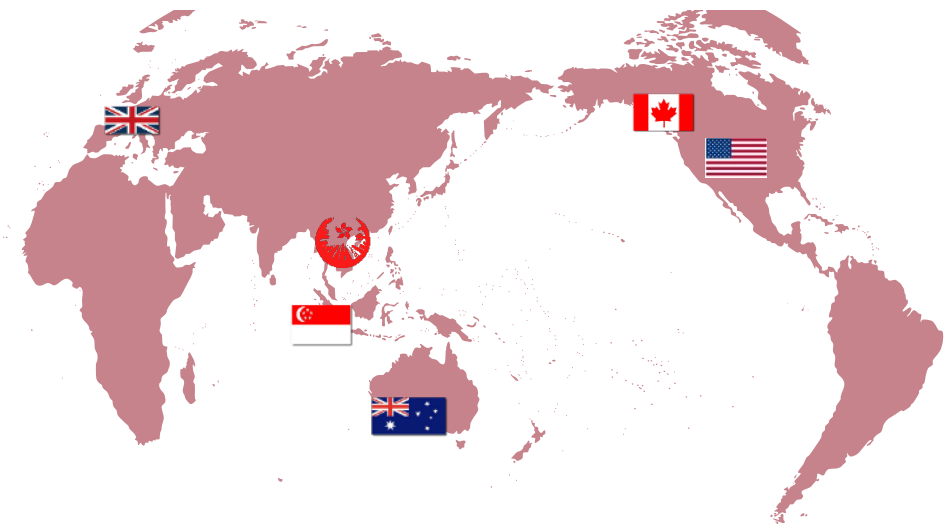
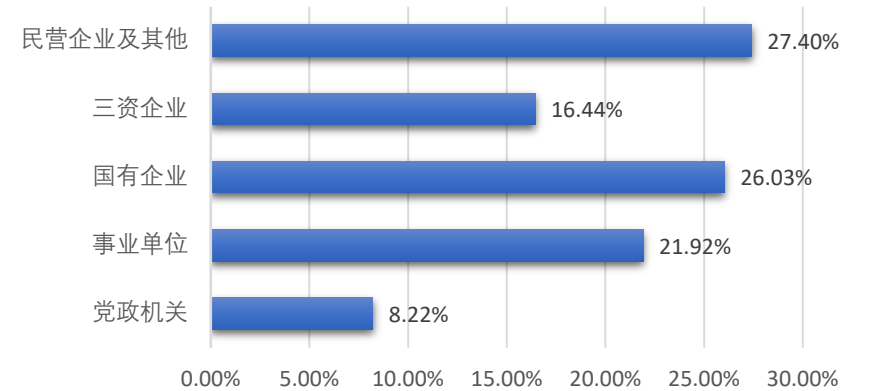






- **国内升学**：除留在南开大学升学的，其余同学主要前往北京大学、清华大学、中国人民大学、复旦大学、南京大学、浙江大学、上海交通大学、中山大学、武汉大学、厦门大学等高校继续深造。
- **就业**：就业地域以天津、北京、上海、广东等地区为主，其他东部省份次之，之后依次是西部地区、中部地区和东北地区。从签约单位的性质来看，本科毕业生中有26.03%选择前往国企工作；8.22%选择前往党政机关；65.75%选择就职于民企及其他企业，占比最高。就业单位所属行业占比最高的是金融业33.11%，其次是公共管理与服务行业、信息通讯与互联网行业分别占比17.22%和15.90%。31.51%本科毕业生签约世界500强企业及其分支机构和旗下公司，包括中国银行、中信证券、华为、腾讯、百度、中国航空工业发展研究中心等。
- **出国（境）留学**：前往美国、英国、澳大利亚、新加坡、丹麦、中国香港等国家和地区留学，去向学校包括：哥伦比亚大学、芝加哥大学、康奈尔大学、加州大学伯克利分校、纽约大学、宾夕法尼亚大学、波士顿大学、密歇根大学、约翰霍普金斯大学、澳大利亚国立大学、伦敦政治经济学院、伦敦大学、爱丁堡大学、伯明翰大学、新加坡国立大学等。

就业单位类型





南开大学本科
招生网



南开大学经济
学院官方微信

期待金秋 与你相会于南开经院

地址：天津市南开区卫津路94号
电话：022-23495062
电子邮件：jjxy@nankai.edu.cn
学院官网：<https://economics.nankai.edu.cn/>

